

Disseny d'un espai de joc per a totes les edats

Taller espai

Buidatge i resum del taller

3 març 2022



Castell dels Tres Dragons
ESPLUGUES



**Diputació
Barcelona**



AJUNTAMENT
D'ESPLUGUES

Taller espai

L'objectiu d'aquest document és fer un resum del taller Espai del dia 3 de març de 2022.

El taller Espai se situa en el marc del procés participatiu "Disseny d'un espai de joc per a totes les edats" impulsat per l'Ajuntament d'Esplugues de Llobregat i la Diputació de Barcelona.

Aquest taller és el segon del procés participatiu i compta amb la participació de habitants de Esplugues, apuntats a partir dels diferents mitjans de difusió com ser els punts de participació mòbils, les xarxes de esplugues participa i de la web de l'ajuntament de Esplugues.

Dades de l'activitat

Dia de l'activitat	3 de març de 2022
Durada de l'activitat	de 18 a 19.30 h
Lloc de l'activitat	Espai Baronda

Objectius de l'activitat:

L'objectiu del taller es la de compartir les possibilitats de l'espai Castell (Seu) i visualitzar la xarxa, els possibles vincles i revisar els resultats de l'enquesta online

- Donar a conèixer el procés participatiu i les seves fases als i les participants.
- Donar a conèixer la ubicació del futur equipament als i les participants.
- Promoure el treball en xarxa.
- Definir els criteris per la definició del futur equipament i recollida de propostes i requeriments de l'espai sobre:
 - Característiques de l'espai i els Usuaris
 - Oportunitats de l'espai i els entorns: estudi de possibilitats (plans del castell)
 - Relació amb la ciutat: xarxa d'equipaments i espais verds, places

Estructura de la trobada

- Benvinguda institucional (5 min)
- Presentació del marc del Projecte (15 min)
 - Fases del Procés
 - Presentació ubicació Edifici
 - Presentació de l'estudi de possibilitats
 - Presentació de la dinàmica de treball
- Dinàmica de treball en grups amb dues temàtiques complementàries (55 min)
 - Taula Xarxa
 - Taula Programa d'usos
- Tancament.

PERSONES ASSISTENTS

A la sessió van participar 9 persones: 6 dones i 3 homes.

BUIDATGE DE LA SESSIÓ

Participació i treball col·laboratiu [treball en taules]

1. TAULA XARXA

DINÀMICA

Per a l'activitat es dissenya el material a partir d'una estructura de dinàmica de joc i es dona a les participants unes instruccions, d'un mapa, etiquetes i elements per assenyalar la xarxa. També es posa a disposició un resum dels resultats de l'enquesta a la ciutadania i els resultats del buidatge del taller expectatives. S'estableix que el Castell és la Seu i les entitats / equipaments / iniciatives són els "espais playful".

Acompanyades per la dinamitzadora i la mediadora de l'Ajuntament Esplugues les participants treballen per a establir els criteris de la xarxa:

MOMENT 1 Fem un reconeixement del mapa dels equipaments, entitats locals de referència, per a visualitzar la xarxa d'espais playful.

MOMENT 2 Consultem les fitxes de suport amb el material de l'enquesta ciutadania i definim els tipus de vincles entre els espais playful i el castell a partir d'una categories que proposades



DESENVOLUPAMENT DE LA DINÀMICA I CONCLUSIONS

El treball es va desenvolupar en un espai d'escolta i diàleg entre les participants. Es va a detectar una molt bona predisposició i il·lusió. Les participants han expressat la necessitat de més temps i es van comprometre a participar en el proper taller.

MOMENT 1

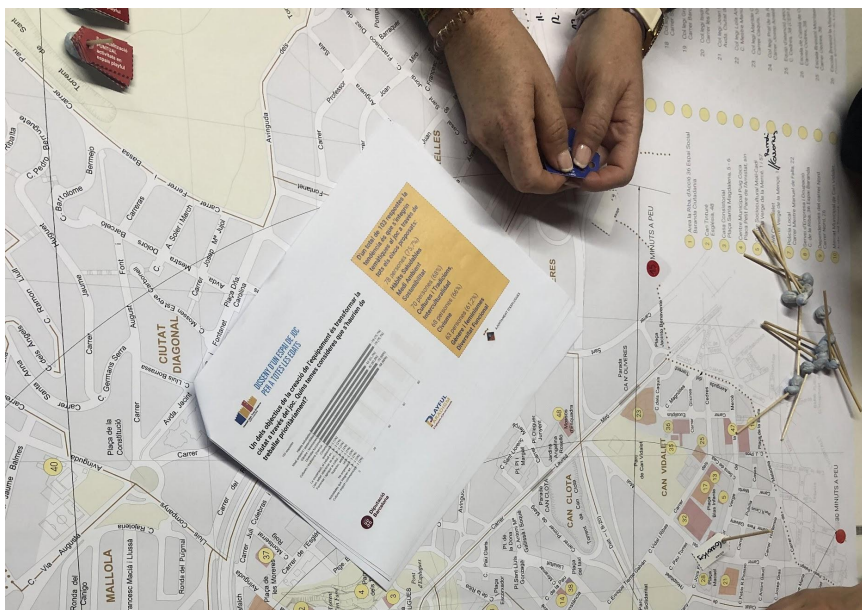
- Revisem el llistat dels equipaments i entitats de referència i completar el llistat i localització en el mapa.
- Escollim equipaments i iniciatives locals que poden formar part de la xarxa

Es va generar un apropament al territori a partir del [mapa d'esplugues](#) amb les ubicacions de les entitats, iniciatives i equipaments jugables i les participants de la taula va procedir a fer una primera proposta dels possibles espais que poden formar part de la xarxa playful.

La dinamitzadora va demanar que la selecció sigui a partir del seu propi coneixement del territori i que es tinguin en compte que l'objectiu del projecte és dissenyar un espai per a totes les edats amb l'objectiu de promoure la inclusió, la cohesió, els hàbits de vida saludables, la sostenibilitat o la soledat de les persones grans, per la qual cosa:

- Es va compartir informació referent a la xarxa segons els criteris sortits del buidatge del Taller Expectatives.
- Es va visualitzar a la pàgina web els espais existents de la xarxa playful (entitats ULG)
- Es va visualitzar en el mapa les distàncies a peu des del Castell i va destacar que totes les entitats, iniciatives i equipaments jugables es poden recórrer a peu (15, 30 i 45 min)
- Es va demanar a les participants de fer una visualització de les diferents categories de les entitats, iniciatives i equipaments jugables: equipaments públics, centres educatius i iniciatives privades.
- Es va compartir els resultats de l'enquesta (+ info annex) per tal que es tingui en compte les opinions de la resta de persones que participen del procés de participació.
- Es va consensuar el criteri d'anomenar al Castell Seu i a les entitats, iniciatives i equipaments jugables "espais playful"

Les participants van a procedir a fer una proposta de "espais playful" seguint la dinàmica proposada. Tenir en compte la tipologia de les participants a l'hora de triar les entitats. En el pròxim taller hauriem de garantir la representativitat.



Llistat de espais playful proposat pels participants:

Centres educatius públics i privats/concertats (en general)

- Instituts
- Escoles
- Escoles bressol
- Escola d'adults

Entitats

- Espais i caus: Espai Espurnes, Espluga Viva, etc.
- Casals de Gent Gran
- Entitats inclusió: Ass Sense Barreres, etc
- Associacions de Dones
- Altres entitats

Serveis municipals:

- Esplulab(hub)
- Coworking
- Espais de joves: Remolí
- Biblioteca
- Escola Música i d'Art
- Museus
- Servei local català

Parcs i Jardins (en general)

- Plaça Verda
- Parc Pou d'en Fèlix

Iniciatives privades

- Coworking(?)
- Cal Suis

??????

- 30
- 50



INICI AGENDA PLAYFUL ESPLUGUES ▾ ENTITATS PLAYFUL RECURSOS NOTÍCIES ▾

Llistat d'entitats **Playful**:



MOMENT 2

Col·loquem en cada equipament o entitat del mapa les etiquetes segons els tipus de vincles amb el Castell.

- Deslocalització d'activitats del Castell en espais playful
 - col·laboració constant
 - col·laboració puntual
- Difusió d'activitats
 - difusió en el Castell de les activitats d'altres espais playful
 - difusió en espais playful de la programació del Castell

- C. Cessió d'espais del Castell per activitats d'altres espais playful
- D. Co creació i desenvolupament de projectes i programes (Castell i espais playful)
- E. Altres

Tot i que les participants entenen que els tipus de vincles els han de definir les entitats, iniciatives i equipaments es fa una **proposta de vincles entre el Castell (seu) i els espais playful:**

ESPAIS PLAYFUL	VINCLES	Deslocalització d'activitats del Castell en espais playful		Difusió d'activitats		Cessió d'espais	Co creació i desenvolupament	Altres
		col·laboració constant	col·laboració puntual	des del Castell	des de espais playful	del Castell per activitats d'altres espais playful	de projectes i programes (Castell i espais playful)	
	Centres educatius							
33	Institut Severo Ochoa					X	X	
???	Institut M ???					X		
4	Escola Música i d'Art			X				
	Entitats							
42	Esplai Espurnes		X	X		X		
???	Remolí		X	X				
16	Casal de Gent Gran	X		X	X		X	
44	Espluga Viva					X		
???	Ass Sense	X	X	X	X	X	X	

	Barreres							
45	Ass Dona							
18	Esplulab		X	X			X	
Parcs i Jardins								
41	Plaça Verda							
Iniciatives privades								
52	Coworking	?	?	X	X		X	
53	Cal Suís		X	X	X		X	
30	???							
50	???							

nota: en la segona sessió potenciar la idea que al castell hi ha espais limitats i que la clau està en els recursos xarxa (espais, sabers, i eines) per a configurar els criteris dels vincles entre els espais playful de la xarxa

Oportunitats de la xarxa: conclusions

Les persones participants estan d'acord en la idea d'integrar el projecte com una iniciativa que potenciï els recursos en xarxa i que pot ser una oportunitat per a:

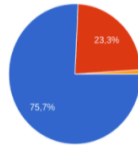
- afavorir la participació tant d'iniciatives públiques i independents o privades
- potenciar activitats en espais verds: parcs i jardins
- integrar iniciatives públiques com: la xarxa els patis oberts dels centres educatius, Esplulab, Espai Baronda, Biblioteques
- integrar iniciatives independents sense ànim de lucre com: [Cal Suís](#)
- integrar espais d'iniciatives com: Coworking municipal
- establir una estructura de xarxa per tot el territori, no només centralitzada al voltant del castell
- generar intercanvi de recursos entre les iniciatives i equipaments del municipi
- cocrear activitats i programes per a ajudar a les iniciatives a millorar les seves propostes, per a potenciar l'intercanvi de sabers a través d'activitats interculturals i intergènere. Per exemple: Tallers sense barreres de l'associació "Esplugues sense barreres"
- promoure convivència i catalitzar els possibles conflictes

Annex Enquesta: Valoració

Durant el procés de treball es van a compartir un [document](#) amb la finalitat d'integrar els criteris dels resultats de l'enquesta que es va a fer a través dels punts de participació mòbils, tallers intergeneracionals en casals de gent gran i a través del portal web de l'ajuntament d'Esplugues.

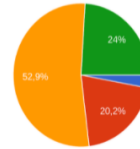
DISSENY D'UN ESPAI DE JOC
PER A TOTES LES EDATS

Gènere
103 respostes



● Femení
● Masculí
● No binari

Edat:
104 respostes



● 14-16 anys
● 17-35 anys
● 36-64 anys
● Més de 65 anys

D'un total de 103 respostes un 76% son de gènere femení.
D'un total de 104 respostes un 53% son de 36 a 65 anys.



Tenint en compte que a data 1 de març de 2022 s'han rebut 104 respostes i que les participants de l'enquesta son majoritàriament famílies i dones, les participants van a valorar i opinar segons les seves impressions, tenint en compte que la premissa és "totes les edats":

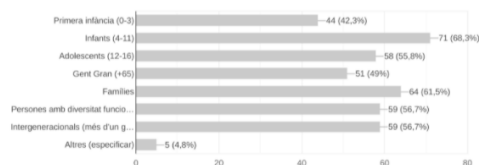
L'opinió de les persones participants respecte a les **Persones usuàries** va ser:

- integrar a la joventut, actualment l'oferta és molt pobre i la tendència és socialitzar en els bars, botellons o anar a barcelona a gaudir de la vida lúdica
- integrar a la gent gran en activitats
- integrar a persones amb diversitat funcional

DISSENY D'UN ESPAI DE JOC
PER A TOTES LES EDATS

A qui han d'adreçar-se les ACTIVITATS DINAMITZADES?
L'espai està adreçat a persones de totes les edats

104 respostes



D'un total de 104 respostes la tendència és que les activitats estiguin adreçades a:

71 persones (68,3%)
Infants

64 persones (61,5%)
Famílies

59 persones (56,7%)
Intergeneracional i Persones amb diversitat funcional

58 persones (55,8%)
Adolescents

51 persones (49%)
Gent Gran

44 persones (42,3%)
Primera Infància



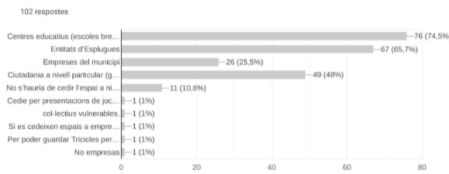
Cessió d'espais

Les persones participants coincideixen en la necessitat de prioritzar la cessió a entitats públiques i iniciatives independents



DISSENY D'UN ESPAI DE JOC
PER A TOTES LES EDATS

Creus que en el nou equipament s'haurien de cedir espais per a activitats específiques relacionades amb el joc? A qui?



D'un total de 102 respostes la tendència és que la cessió sigui a entitats públiques:

76 persones (74,5%)
Centres educatius
67 persones (65,7%)
Entitats
49 persones (48%)
Particulars
26 persones (25,5%)
Empreses
11 persones (10,8%)
No Cessió

Temàtiques de les activitats

Les participants destaquen la necessitat d'integrar els diferents eixos proposats i valoren:

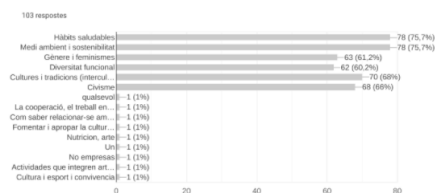
- crear programes d'activitats mixtes que integrin diferents disciplines com l'esport, art, noves tecnologies, ciència etc
- Crear programes i activitats pensades desde una perspectiva intergeneracional (exemple gent gran amb altres edats i viceversa)
- integrar a la joventut en la dinamització de les activitats
- Crear programes i activitats pensades desde una perspectiva intercultural
- Crear programes i activitats pensades desde les possibilitats de les persones amb diversitat funcional i/o intel·lectual
- integrar activitats dinamitzades per persones amb diversitat funcional

nota: es recomana que en la redacció dels programes s'integrin persones o col·lectius dels perfils mencionats



DISSENY D'UN ESPAI DE JOC
PER A TOTES LES EDATS

Un dels objectius de la creació de l'equipament és transformar la ciutat a través del joc. Quins temes consideres que s'haurien de treballar prioritàriament?



D'un total de 103 respostes la tendència és que s'integrin temàtiques al joc a través de tots els eixos proposats:

78 persones (75,7%)
Hàbits Saludables
Medi Ambient
Sostenibilitat
70 persones (68%)
Cultures i Tradicions,
Interculturalidad
68 persones (66%)
Civisme
63 persones (61,2%)
Gènere i feminismes
Diversitat Funcional

Els horaris

La opinió de les persones participants respecte a l'horari va ser:

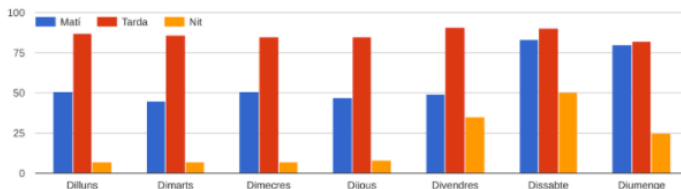
Entre setmana: 10 a 14h / 17 a 20h

Cap de setmanes i Festius: 10 a 00h



DISSENY D'UN ESPAI DE JOC PER A TOTES LES EDATS

Quin creus que hauria de ser l'horari?



Les persones participants opinen:

Entre setmana (dill a dv)
matí 50%
tarda 80%

Cap de setmanes i festius:
matí 80%
tarda 90%
nit
dv 30%
ds 50%
d 25%



2. TAULA PROGRAMA D'USOS:

ESTRUCTURA DE LA DINÀMICA

Activitat 1: a partir dels resultats de l'enquesta:

- Definir els usos imprescindibles a l'interior del castell amb una prioritització a partir de unes fitxes de dades de l'enquesta
- Ubicació dels espais imprescindibles a l'interior del castell
- Definir les característiques d'aquests espais, poden servir per a diferents usos? quins?

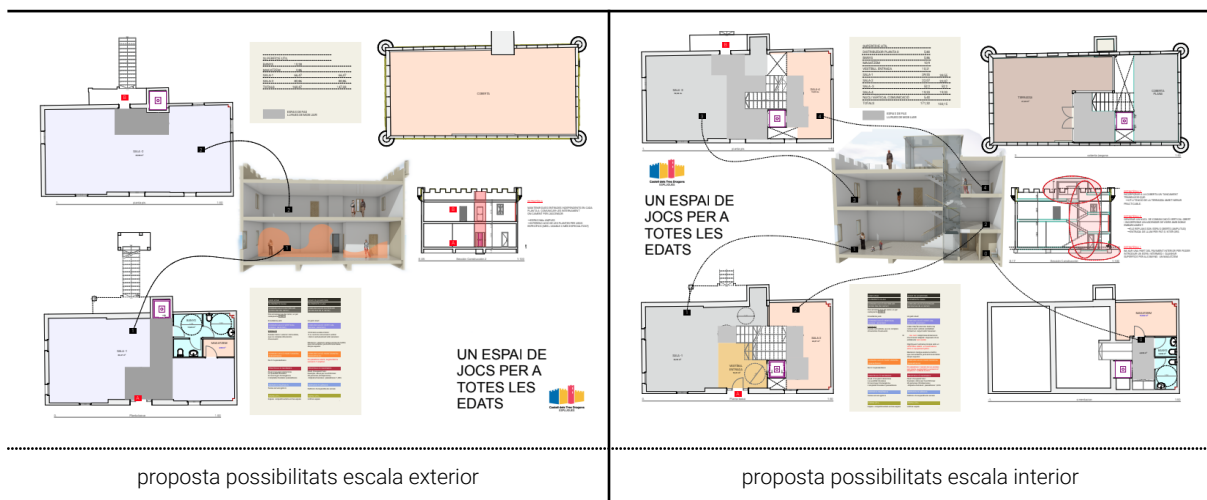
fitxes de suport amb el material de l'enquesta:

- Quins tipus de joc o activitats et semblen imprescindibles pel nou espai de joc? (marca un màxim de 3 respostes)
- A qui han d'adreçar-se les ACTIVITATS DINAMITZADES? L'espai està adreçat a persones de totes les edats.
- Quins altres elements hauria d'incorporar l'espai de joc?
- Quin creus que hauria de ser l'horari?
- Creus que en el nou equipament s'haurien de cedir espais per a activitats específiques relacionades amb el joc? Marca a qui se li podria cedir.
- Tens alguna proposta o suggeriment?

CONCLUSIONS

Prèviament a l'inici del treball en grups se'n van presentar dues opcions de les possibilitats de l'edifici. Una amb una intervenció mínima i un altre amb una intervenció arquitectònica molt més complexa. Les dues solucions disposen d'una superfície útil molt similar, entre 170 i 160

metres quadrats. Les diferències entre les dues opcions és la qualitat espacial de l'interior de l'equipament.



Del conjunt de propostes podem definir diferents tipus de resultats:

- Usos de l'espai
- Estratègies per minimitzar la dimensió de l'espai
- Descripció i ubicació dels usos
- Aspectes diversos

Llistat d'usos proposats en el taller

- **Usos interiors:**
 - Espai familiar
 - Espai per a joves
 - Espai per a gent gran
 - Biblioteca i préstec de jocs.
 - Espai polivalent: espai conta contes per a totes les edats, cessió d'espai a les escoles...
 - Observatori astronòmic en la coberta, aprofitar el tancament de vidre per fer un observatori.
 - Bucs d'assaigs, aprofitar que serà un espai allunyat dels habitatges per desar espai per assajos.
 - Espai per menjar o posar una cafetera o un microones
 - Banc del temps
 - Espai de treball per als dinamitzadors o personal permanent de l'espai.
- **Usos exteriors:**
 - Taquilles i lavabos per la font d'aigua
 - Cinema a la fresca
 - Skate park
 - Circuit als arbres,
 - Rocòdrom,
 - Jocs pintats al terra

Estratègies:

L'espai útil del qual es disposa no és massa gran fet pel qual un dels primers aspectes que va sorgir és la necessitat de compartir l'ús de l'equipament per diferents col·lectius, mitjançant l'estratègia de la programació d'horaris específics. Pot ser de la franja horària o en funció del dia de la setmana.

- Espai familiar (de 0 a 5 anys) dos o tres dies a la setmana, amb horari especialment de matí.
- Espai per als joves per jocs de taula (horari de tarda)
- Espai per la tercera edat (horari de matí o tarda)
- Espai polivalent (horari de nit)

Condicionaments: cal un magatzem per recollir el material especialment el de l'espai familiar.

Descripció dels usos, espais necessaris i ubicació.

L'edificació disposa de dues plantes més una planta coberta i tot l'espai exterior. De les dues propostes d'aprofitament de l'espai el grup de treball es va centrar en la que desdobra l'espai de les plantes.

PLANTA BAIXA (o planta baixa i primer i segon entrepis)

Es comenta la necessitat d'ubicar l'espai familiar en planta baixa i en contacte amb l'espai de joc exterior.

La planta baixa pot acollir l'espai familiar i l'espai polivalent sempre que hi hagi un magatzem per recollir els elements de psicomotricitat.

Espai familiar: Espai per infants de 0 a 5 anys, equipat amb joguines i elements motrius. Es necessita un espai per al joc, un espai higiènic, un espai per la conversa entre pares i especialistes per compartir dubtes i inquietuds, un espai polivalent per la psicomotricitat.

- L'espai per al joc pot ser interior i exterior
 - Espai interior amb diferents jocs i equipat amb estructures de psicomotricitat que es puguin emmagatzemar per tenir un espai polivalent (per pujar, saltar, mòduls de psicomotricitat) i espatlleres de paret.
 - Espai exterior: Al' exterior instal·lació de rocòdrom, circuit als arbres, jocs motrius, jocs a terra (pintats)...
- Espai de conversa entre les famílies i els especialistes: Espai tranquil per la conversa, còmode i amb contacte visual amb l'àrea de joc.
- Espai higiènic. Lavabos amb canviadors...
- Espai per deixar els cotxes dels infants (pot ser exterior, tipus pèrgola)
- Magatzem: per recollir elements de psicomotricitat.

Espai polivalent. Espai per la realització de diverses activitats com per exemple: espai de compte contes per a totes les edats, cessió de l'espai a les escoles i famílies, espai per al grup de lactància.

Espai o taula de treball. Ubicació d'una taula o espai de treball pel personal fix de l'equipament ubicada al vestíbul d'entrada.

PLANTA PIS (o planta pis i tercer entrepis)

La segona planta és un espai més aïllat i que permet certa privacitat, per aquesta raó es visualitza com un espai més adient per als joves, però també per l'equipament (taules, ordinadors) del mateix en veu molt útil poder-lo compartir en diferents horaris amb les persones grans.

Espai per joves. Espai pels joves amb possibilitat de jugar a jocs de taula, jocs de rol i amb un espai amb ordinadors per jugar a vídeos jocs. Caldria que aquest espai tingues certa independència perquè als joves els agrada tenir el seu espai. (Tenir en compte la comunitat de jocs de rol d'Esplugues)

Exterior: skate park, circuit als arbres, rocòdrom...

Espai per a les persones grans. L'espai dels joves pot ser utilitzat també per les persones grans en un horari diferent. Pot ser un espai on jugar a jocs de taula o aprendre aspectes vinculats amb la informàtica

Espai o taula de treball. Ubicació d'una taula o espai de treball pel personal fix de l'equipament ubicada a prop de la sortida a l'exterior.

PLANTA COBERTA

Observatori astronòmic en la coberta. Aprofitar i fer un tancament de vidre per fer un observatori.

Usos TRANSVERSALS

Biblioteca i préstec de jocs. Es pot crear una biblioteca amb la donació de jocs per part de la ciutadania, incorporant jocs culturals o jocs antics en desús. Pot estar ubicada en tot l'edifici a través de prestatgeries. Els jocs poden estar organitzats per edats i ubicats segons aquest criteri a les diferents plantes.

Espai per menjar. Col·locació d'elements per la preparació de menjars ràpids o picar alguna cosa com per exemple o posar una cafetera o un microones alguna màquina de vending.

Serveis higiènics.

ESPAI EXTERIOR

Es comparteix en el taller les imatges relacionades amb l'espai exterior i la ubicació de la font d'aigua de paviment.

- La font d'aigua es veu com un element molt positiu, ja que els infants l'utilitzen molt a l'estiu i és molt ben valorada. Pel seu bon ús caldria la instal·lació d'unes taquilles i accés a uns lavabos.
- Com que l'espai interior és molt petit es proposa la creació d'una pèrgola on poder deixar lligats els cotxets dels infants.
- Cinema a la fresca, per a totes les edats.
- Introduir elements de joc tipus: skate park, circuit als arbres, rocòdrom, jocs pintats al terra

De moment no s'ha especificat la ubicació dels bucs d'assaig ni les seves característiques.

Aspectes diversos.

A lo llarg del taller es van recollir els següents aspectes:

A l'interior del castell hi ha un paviment hidràulic original, s'hauria de mirar de conservar. Tenir en compte la decoració i adaptar-la a les diferents edats.

3. DESENVOLUPAMENT DE LA SESSIÓ

El taller es va desenvolupar en el temps previst i de manera presencial en la sala ... de l'Espai Baronda amb normalitat.

Es va fer una benvinguda i una breu presentació del projecte a càrrec de Ana Úbeda.....
-Equip tècnic Ajuntament Esplugues. de la Regidora Ajuntament Esplugues, a Continuació la Susana Gimber de l'equip de dinamització va fer la presentació calendari procés participatiu, i la presentació de l'estudi de possibilitats i l'Anita Garcia va a explicar els objectius i l'estructura de la sessió.

A continuació es van crear 2 grups El grup 1 es va a centrar en el Programa d'usos i va estar dinamitzat per la Susana Gimber amb el suport del David Fernández de l'Ajuntament i el grup 2 per l'Anita Garcia, es va a centrar en " La Xarxa" amb el suport de Ruth González de l'equip mediació de l'Ajuntament.

Cada grup proposa una dinàmica diferent amb l'objectiu de poder centrar-se en el tema a abordar. Cada dinamitzadora va conduir la sessió en funció de la interacció amb el grup.

La participació en cada grup ha funcionat molt bé, les respostes i aportacions s'han transcrit fidelment al buidatge de l'informe. El conjunt de la informació recollida no són conclusions sobre com ha de ser el futur equipament, però si una base amb la qual continuar treballant en les següents activitats participatives programades en aquest procés.

4. IMATGES DE LA SESSIÓ

